

### Casus 3

Woonkamerbrand door tafelstekkerdoos.



*Hoek van ontstaan*

*Reconstructie.*



### De casus

De bewoner (70+) woont in een oud huis met weinig stopcontacten. Om toch al zijn apparatuur aan te kunnen sluiten heeft hij diverse tafelstekkerdozen op elkaar aangesloten. Toen hij terug kwam van boodschappen doen stond de Brandweer voor zijn deur en was zijn woonkamer uitgebrand.

### Aanwezige preventieve voorzieningen

Rookmelder in de verkeersruimte.

### De brandontwikkeling

Door overbelasting is het kunststof van de tafelstekkerdoos gaan branden wat uiteindelijk heeft geleid tot een flash-over in de woonkamer.

## Brandoorzaak

*Overbelasting tafelstekkerdoos.*

### Gevolgen brand

- Brand, rook en roetschade aan goederen en brandruimten.
- Enkele maanden naar vervangende woonruimte.

### Soort woning

Benedenwoning.



### Voorkomen

- Sluit geen tafelstekkerdozen op elkaar aan.

## Casus 11

Woonkamerbrand door sigaret op stoel.



*Resten van (elektrische) stoel met sta-op hulp*

### De casus

De bewoner (80+) had sigaretten zitten roken op de stoel. Hierna was de bewoner koffie gaan drinken op de galerij van de flat. Toen de bewoner binnen iets hoorde was er rook zichtbaar die vanuit de woonkamer de gang op stroomde. De bewoner is direct de burens gaan waarschuwen. Omstanders hebben de brandweer gebeld. Als deze brand 's nachts had plaatsgevonden dan was er geen rookmelder geweest om de bewoner te waarschuwen.

### Aanwezige preventieve voorzieningen

Geen rookmelders aanwezig.

### De brandontwikkeling

De sigaret is vermoedelijk achtergebleven op de stoel. De bekleding en vulling van de stoel is tot ontbranding gekomen en heeft een bijzettafeltje, het kozijn achter de stoel en een kast aangestraald en doen ontbranden. Op diverse plaatsen in de woning zijn sigarettenpeuken aangetroffen. Deze lagen niet in een asbak.

### Gevolgen brand

- Schade aan opstal en inboedel.

## Brandoorzaak

*Brandende / smeulende sigaret in/ tussen de stoelkussens gevallen*

### Soort woning

Aanleunwoning bij zorginstelling. Zorg op afroep.



### Voorkomen

- Plaats een asbak op een stevige ondergrond.
- Plaats de asbak niet op de bank/stoel.
- Zorg voor rookmelders in de vluchtroutes

## Casus 12

Slaapkamerbrand door Elektrische deken.



*Elektrische deken met stekker in stopcontact.*



*Schakelaar elektrische deken in hoogste stand.*

## De casus

De bewoner (80+) heeft rond 19.00 uur de elektrische deken onder de dekens gelegd en aangezet. Rond 22.00 uur is de bewoner naar bed gegaan en heeft de deken opgevouwen op de grond gelegd. Volgens eigen zeggen heeft de bewoner de elektrische deken uitgezet. De stekker laat de bewoner altijd in het stopcontact zitten. De bewoner werd wakker en kreeg bijna geen adem meer. De kamer was volledig gevuld met rook. De bewoner wist niet wat te doen en drukte op de persoonlijke alarmeringsknop. Het betrof een aanleunwoning waarbij de aangrenzende zorginstelling de zorg verleend.

De zorgverlener is rustig naar de woning gegaan in gedachte dat de bewoner assistentie nodig had bij het naar de toilet gaan. In de woonkamer (met rookmelder) hing geen rook. Toen de zorgverlener de slaapkamerdeur opende liep hij tegen een muur van rook aan. Met ingehouden adem heeft de zorgverlener de bewoner uit de kamer getrokken. Zonder de persoonlijke alarmeringsknop had deze brand fataal af kunnen lopen.

## Aanwezige preventieve voorzieningen

Rookmelder in woonkamer (de vluchtroute)

## Brandoorzaak

*Opgevouwen (oude) elektrische deken met stekker in het stopcontact en de schakelaar in de hoogste stand.*

## De brandontwikkeling

Het betrof een oude elektrische zonder temperatuurbeveiliging. Alleen de deken heeft gebrand met veel rookontwikkeling.

## Gevolgen brand

- Schade aan inboedel (spulletjes).

## Soort woning

Aanleunwoning.

## Voorkomen

- Voorzie bij ouderen (vergeetachtig) ook de verblijfsruimten van rookmelders.
- Maak alleen gebruik van een thermisch beveiligde elektrische deken.

## Casus 14

Keukenbrand / rook door vergeten voedsel in magnetron.



Magnetron met zichtbare rookschade.

Het verbrande broodje bapao.



Tijdschakelaar magnetron.



## De casus

De bewoner (80+) had zin in wat te eten. De bewoner had een broodje bapao warm gemaakt in de magnetron. Deze was nog niet warm genoeg waarna deze nogmaals in de magnetron is geplaatst. De bewoner zei hierover: "Ik heb de magnetron op 60 seconden gezet en ben toen in mijn stoel weer even televisie gaan kijken" Het broodje is gaan aanbranden en roken. De bewoner had dit niet in de gaten. Een bouwvakker op de gang van de zorginstelling zag rook onder de deur door komen. Hij opende de deur zag de kamer vol met rook staan en een bewoner die televisie zat te kijken. Pas toen hij riep dat de bewoner naar buiten moest komen had de bewoner in de gaten wat er aan de hand was. Na de hand gaf de bewoner aan tijdens het televisie kijken niet meer aan het broodje te hebben gedacht.

De magnetron kan niet op 60 seconden worden ingesteld. De stand van de tijdschakelaar van de magnetron stond op nog op 1 minuut. Vermoedelijk heeft de bewoner de tijd verkeerd ingesteld als gevolg van slecht zicht in combinatie met de kleine cijfers op de magnetron.

## Brandoorzaak

*Verbrand broodje bapao in magnetron.*

### Aanwezige preventieve voorzieningen

Rookmelder aangesloten op de brandmeldinstallatie van de zorginstelling. De rookmelder is niet in alarm gekomen. Vermoedelijk door de warme luchtlaag die aan het plafond hangt die de relatief koude rook tegen houdt.

### De brandontwikkeling

De brand is beperkt gebleven tot het broodje bapao.

### Gevolgen brand

- Lichte rookschade en stankoverlast.

### Soort woning

Wooneenheid in zorginstelling.

## Voorkomen

- Hang bij ouderen (vergeetachtig) ook een rookmelder op in de verblijfsruimten.



## Casus 19

### Woonkamerbrand door kaars op televisie



*Locatie televisie.*



### De casus

De bewoonster had op kerstavond een sierkaars (kerstmanneltjes) die op de TV stond aangestoken. Toen na een tijdje de vlam op deze kaars te groot werd, heeft zij geprobeerd deze uit te blazen. Dit lukte haar niet, waarna zij geprobeerd heeft de vlammen uit te slaan met een pannetje. Ook deze bluspoging lukte niet. Vervolgens heeft zij een kleed van haar bank als blusdeken willen gebruiken. Dit bleek niet te lukken en ondertussen begon de TV waar de kaars op stond mee te branden. De buurvrouw die assisteerde bij deze bluspoging verklaarde, dat zij bij een BHV cursus wel eens een filmpje had gezien waarbij een rook laag heel snel naar beneden kwam zetten. Zij verklaarde dat dit bij deze brand exact hetzelfde ging als bij dat filmpje.

### Aanwezige preventieve voorzieningen

De woning was voorzien van rookmelders.

### Gevolgen brand

- Schade aan / verlies van goederen.
- Voor lage tijd onbewoonbare woning
- Emotionele schade

### Soort woning

Appartement.

## Brandoorzaak

*Brand door combinatie van onverwacht brandgedrag van een sierkaars en een bluspoging.*



### Voorkomen

- Plaats een kaars in een daarvoor bedoelde standaard.

## Casus 20

Slaapkamerbrand door roken op bed.



*Uitgebrande slaapkamer.*



*Schoteltje op nachtkastje waar de bewoner de peuken op legt.*

### De casus

De bewoner (65+) had een nacht niet kunnen slapen en was daarom op bed gaan liggen. Op bed is een sigaret opgestoken. De bewoner is in slaap gevallen. Toen de bewoner wakker werd stond het dekbed in brand. De bewoner is opgestaan en is op zoek gegaan naar de hond. De bewoner kon het huisdier niet te pakken krijgen en is naar buiten gegaan. Tot twee keer toe is de bewoner terug naar binnen gegaan. Omwonende hebben de bewoner uiteindelijk tegen kunnen houden toen deze voor een derde keer terug naar binnen wilde gaan. De bewoner had 1e en 2e graads brandwonden opgelopen en is vervoerd naar het brandwondencentrum in Beverwijk vanwege de brandwonden en roet in de longen.

### Aanwezige preventieve voorzieningen

Geen rookmelders.

### De brandontwikkeling

Een sigaret heeft het beddengoed in brand gezet. De brand heeft zich uitgebreid naar de matrassen en de houten bed omranding. Uiteindelijk heeft er een flashover plaatsgevonden in de slaapkamer.

## Brandoorzaak

*Bewoner is al rokend op bed in slaap gevallen.*

### Gevolgen brand

- De volledige inboedel is totalloss verklaard door de brand- en rookschade.
- 3 maanden verblijf in vervangende woonruimte.
- Langdurige ziekenhuisopname.

### Soort woning

Appartement.



### Voorkomen

- Rook niet in bed.
- Hang rookmelders op in de vluchtroute(s).

## Casus 23

Woonkamerbrand door televisie.



*Linksachter in woonkamer stond de televisie.*



*Televisie en televisiemeubel  
staat in brand.*

*Roland Heitink, Gelrenieuws*

## De casus

De bewoonster (70+) zat televisie te kijken toen het beeld op zwart ging en er wat zwarte rook uit de televisie kwam. De bewoonster heeft haar zoon gebeld om te vragen wat te doen. Er kwam geen rook meer uit de televisie. Ze heeft op advies de stekker uit het stopcontact getrokken. Daarna heeft ze de voordeur en de schuifpui naar het balkon open gezet. Dit om even te ventileren om zo de brandlucht te verdrijven. Haar zoon had toegezegd om direct te komen om te kijken wat er aan de hand was met de televisie. Een tijdje later bleek de televisie toch te branden. Toen heeft ze een theedoek nat gemaakt en daarmee geprobeerd de brand te blussen. Omdat dit niet lukte heeft ze de brandweer gebeld. Die zeiden 'blijft u aan de lijn'. De stroom viel als gevolg van de brand uit en daarmee ook de stroom voor het telefoontoestel. Ze is in de woonkamer (brandruimte) blijven staan. Immers er was gezegd 'blijft u aan de lijn'. De bewoonster had niet door dat de stroom was uitgevallen. Uiteindelijk is ze door haar zoon uit de woonkamer gered. Hij moest om bij zijn moeder te komen op zijn knieën over de galerij kruipen omdat hierin een dikke laag rook hing.

## Aanwezige preventieve voorzieningen

Rookmelder in verkeersruimte.

Scheidingsconstructie naar besloten galerij bezat niet de minimaal vereiste 20 minuten brandwerendheid. Door het open staan van de voordeur heeft de rook zich kunnen verspreiden naar de besloten galerij van het appartementencomplex. Hierdoor was de vluchtroute voor de bewoners maar ook de aanvalsroute voor de brandweer belemmerd.

## Brandoorzaak

*Technisch defect televisie*

## De brandontwikkeling

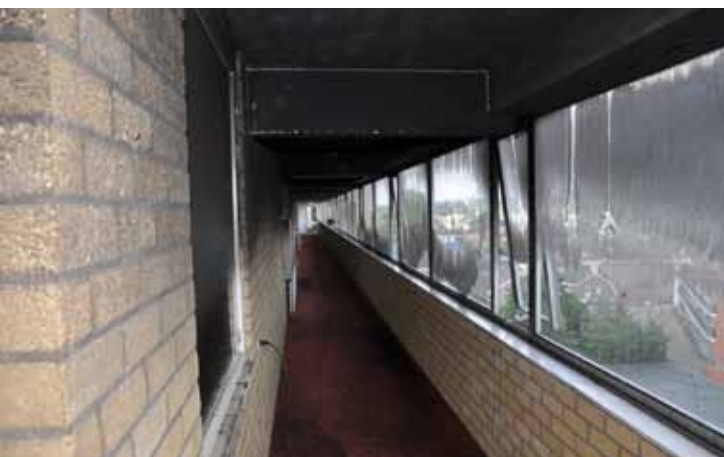
De brand is ontstaan in de televisie en heeft zich naar materialen in de directe omgeving verspreid. Omdat de voordeur en een schuifpui open stonden is veel rook en temperatuur afgevoerd en is de branduitbreiding beperkt gebleven.

## Gevolgen brand

- Schade aan / verlies van goederen. Hier waren ook fotoalbums bij die nog op de salontafel lagen.
- Schade aan appartement en appartementencomplex.

## Soort woning

appartement



## Voorkomen

- Besprek wat te doen bij brand.
- Hang bij ouderen (vergeetachtig) ook in de verblijfsruimten een rookmelder op.
- Bedenk hoe je de Brandweer belt als de stroom is uitgevallen.